

SANTA COLOMA
de **CERVELLÓ**
DESAPAREGUDA



ANTONI COMELLAS / COL·LECCIÓ JOSEF COMELLAS

J. M. Gómez - H. Quilabert

J. Padró - M. Rigol

SANTA COLOMA *de* CERVELLÓ DESAPAREGUDA

 **efadós**[®]



AJUNTAMENT DE SANTA
COLOMA DE CERVELLÓ

SANTA COLOMA *de* CERVELLÓ DESAPAREGUDA

Col·lecció «Catalunya Desapareguda»

Primera edició, març del 2026

© dels textos, Centre d'Estudis Santa Coloma
de Cervelló-Colònia Güell: Josep Manel Gómez,
Helena Quilabert, Josep Padró i Montserrat Rigol

© de les fotografies, diversos autors

© de la col·lecció, Editorial Efadós

© de l'edició, Editorial Efadós
i Ajuntament de Santa Coloma de Cervelló

EDITORIAL EFADÓS

Carrer d'Edison, 3, nau A
08754 El Papiol (Baix Llobregat)
Telèfon 93 673 12 12
www.efados.cat

AJUNTAMENT DE SANTA COLOMA DE CERVELLÓ

Carrer Pau Casals, 26-34
08690 Santa Coloma de Cervelló
Telèfon 93 645 07 00
www.santacolomadecervello.cat

Idea original i disseny

Editorial Efadós

Amb el suport de



Diputació
Barcelona

Assessorament lingüístic

M. Neus Doncel Saumell

Fotografia de la portada

Antoni Comellas / Col·lecció Josep Comellas

Arxius

Arxiu Fotogràfic Centre Excursionista
de Catalunya (AFCEC)

Arxiu Municipal de Santa Coloma de Cervelló (AMSCC)

Arxiu Nacional de Catalunya (ANC)

Biblioteca de Catalunya

ISBN 979-13-87658-61-8

DL B-2406-2026

Imprès a Catalunya

Tota forma de reproducció, distribució, comunicació pública
o transformació d'aquesta obra només pot ser realitzada amb l'autorització
dels seus titulars, salvant l'excepció prevista per la llei. Si necessiteu
fotocopiar o escanejar algun fragment d'aquesta obra, dirigiu-vos a CEDRO
(Centre Espanyol de Drets Reprogràfics) - www.cedro.org

Índex

Pàg. 6

INTRODUCCIÓ

Entre el Montpedrós i el Llobregat:
olors de camps i olors de colònia

Pàg. 13

EL NUCLI ANTIC

Un món rural fins no fa gaire

Pàg. 85

LA COLÒNIA GÜELL

A la recerca de la pau social

Pàg. 161

MASIES I ENTORN NATURAL

Aigües, vinyes i altres conreus

Pàg. 184

ÍNDEX ALFABÈTIC

Introducció

ENTRE EL MONTPEDRÓS I EL LLOBREGAT, OLORS DE CAMPS I OLORS DE COLÒNIA

Josep Manel Gómez - Helena Quilabert - Josep Padró - Montserrat Rigol

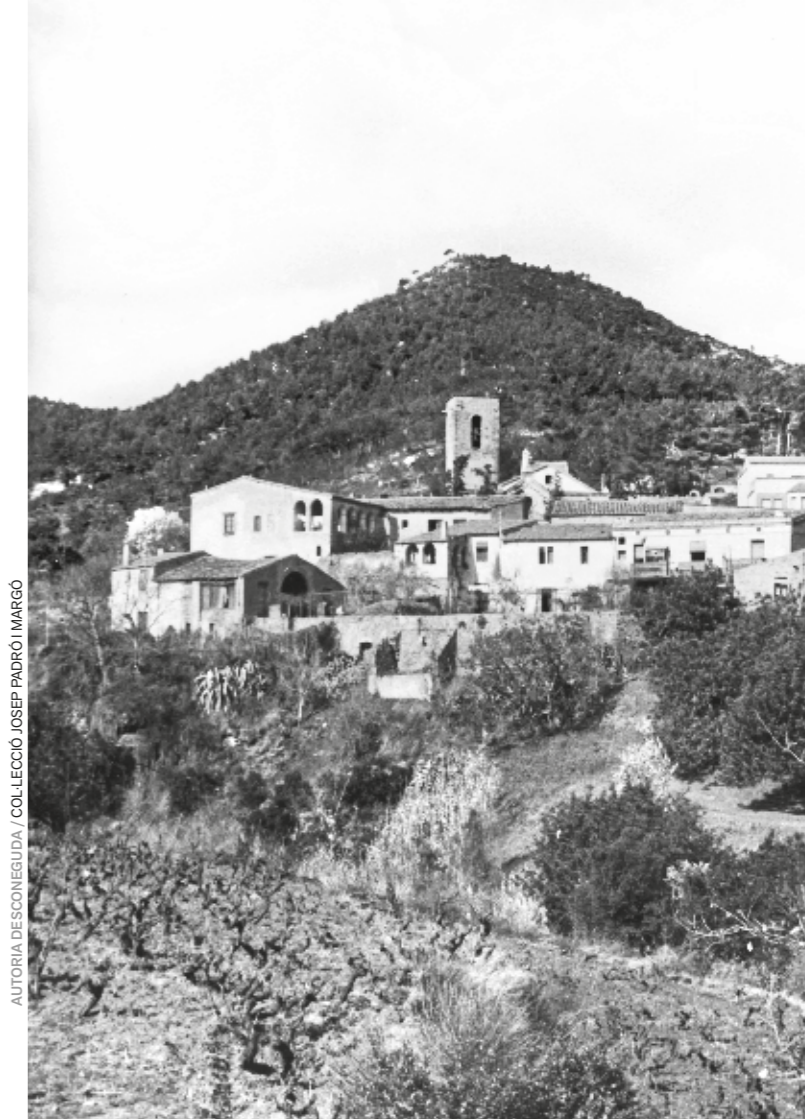
El coneixement del nostre municipi té diverses formes d'aproximació, i la memòria visual d'allò que ja no hi és o s'ha transformat esdevé un element de primera qualitat per recordar o descobrir aquell temps que no era en blanc i negre però tampoc era fàcil en el dia a dia. La piconadora de la història ha esborrat totalment o parcialment un temps de molt poques imatges si el comparem amb l'actualitat i cal escarrassar-se per bastir la memòria d'un municipi on la vida estava marcada per les feines del camp, el toc de la sirena de la fàbrica o el calendari de

les festivitats religioses i laiques, moltes vegades al carrer, ja que no es tenia llum elèctrica o era de baixa potència, on era habitual la presència a cases i carrers de bestiar ramader, i on jugava la mainada en vies sense asfaltar o zones verdes naturals.

Aquest llibre aplega les imatges d'un passat del nostre municipi i de les persones i espais desapareguts o transformats com a resultat dels grans canvis de l'àrea metropolitana a la segona meitat del segle xx. És, per tant, memòria visual en el record per a molts dels seus habitants i descoberta fascinant per a nouvinguts de generacions més joves. Una finestra al passat mitjançant la qual conèixer retrospectivament edificis, vestits, activi-

tats, oci, religió i altres aspectes d'una vida tradicional força diferent de l'actual.

L'estructuració l'hem fet d'una manera geogràfica primerament, i temàtica i evolutiva en el moment que cada part ho ha permès. La geografia marca i casa nostra es desenvolupa entre el marge dret del Llobregat i els progressius pendents del Montpedrós. Històricament, l'arrencada té lloc a partir de la situació de frontera del Llobregat entre els francs al nord i els musulmans al sud, que és superada lentament durant els segles ix i x, però on cal una estructura defensiva i organitzativa del territori que assegurí l'espai conquerit pels comtes



AUTORIA DE SCONEGUDA / COL·LECCIÓ JOSEP PADRÓ I MARGÓ



AUTORIA DESCONEGUDA / COL·LECCIÓ JOSEP PADRÓ I MARGO

EL NUCLI ANTIC

A la pàgina anterior, panoràmica del nucli antic amb el Montpedrós al fons a la dècada dels cinquanta. S'hi aprecien les vinyes de la riera de can Isbert, can Baruta, la rectoria i l'església. Aquest és el nucli més antic de la població, que fins al 1969 no sobrepassà els 650 habitants.

TORRE ALBARRANA

Al nord del castell, fora del recinte emmurallat i amb una petita vall de separació, hi ha la torrasa, una torre albarrana (fortificació avançada). Per l'aparell constructiu, pot datar-se al segle XI, cronologia que coincideix amb un document de l'existència d'una torre al Montpedrós l'any 1089.

de Barcelona. Els castells termenats, com el Castellnou dependent del de Cervelló, al cim del Montpedrós, tenen aquesta funció i aquest facilita el naixement del nucli de població a partir del segle X, conegut inicialment com a «Santa Coloma de Montpedrós».

Per aquesta raó, la primera part està dedicada al nucli antic. L'església és el segon gran edifici que s'aixecà, també al segle X, i que demostra l'existència d'una primera comunitat demogràficament en creixement com a resultat de la possibilitat de tenir terres per la forma medieval d'aprisió. Començava la Santa Coloma agrícola i ramadera que perdurà durant segles sense alteracions en la seva idiosincràsia econòmica fins a finals del segle XIX. Narcís Ribot contesta al qüestionari de Francisco de Zamora el 1789 que «hi ha catorse casas y totas són de pagesos», segurament centrats en la tríada bàsica: blat, olivera i vinya. Abans del 1890, la població es va moure

amb alts i baixos entre els 200 i els 225 habitants durant una gran part del segle XIX. La creació de la Colònia Güell provocarà una «bicefàlia» amb el nucli antic, que, per població i serveis, és favorable a la primera: el 1932, el nucli antic tenia 212 habitants i la Colònia, 1.003. El 1960, la relació era de 662 i 1.119 respectivament.

No va ser fins a finals dels anys setanta del segle XX que el nucli de Santa Coloma de Cervelló va començar a incrementar l'activitat socioeconòmica i va augmentar la demografia amb motiu de la transformació que tingué lloc en una bona part de Catalunya, i a l'àrea metropolitana barcelonina en particular. En destacà l'aparició de les urbanitzacions (La Pineda, Cesalpina, Sant Roc, Can Via) i més tard el creixement de la zona de can Lluç i la més recent del Pla de les Vinyes. El 1986, el nucli antic ja tenia 1.431 habitants, la Colònia, uns 867, i uns 364 vivien en urbanitzacions i promocions.



MERLETTI / COL·LECCIÓ JOSEF PADRÓ I MARGO

La segona part se centra en la Colònia Güell. Eusebi Güell va construir una fàbrica i les cases per a les famílies dels treballadors a les terres de can Soler de la Torre que el seu pare havia comprat i anteriorment havien pertangut al terme de Sant Boi de Llobregat. Va ser l'empenta que a partir del 1890 va capgirar les característiques del municipi pel que fa a nova activitat industrial al voltant del tèxtil, la nova realitat urbana incorporada a Santa Coloma de Cervelló, amb un nucli residencial de famílies obreres, amb activitats d'oci i cultura, i una arquitectura modernista no solament representada per la magnífica església projectada per Antoni Gaudí. De llavors ençà, la Colònia va ser gestionada quasi exclusivament per l'empresa i va centralitzar els principals serveis (escoles, camp de futbol, correus, mercat, caixa d'estalvis, dispensari mèdic, farmàcia, estació de ferrocarril...).

A partir de l'adveniment de la República es van produir grans transformacions socials.

La tercera part està dedicada a les masies i l'entorn rural. Repassa aquesta pagesia dispersa en masies, algunes desaparegudes i altres encara actives en la seva funció agropecuària o transformades per a altres usos. També s'atura en indrets especials o emblemàtics, com el riu Llobregat, la gran artèria definidora de la toponímia, del paisatge natural i de les activitats que han aprofitat diversos recursos del riu al llarg del temps.

Els records i les aportacions de les colomines i els colomins que ens han ajudat en aquesta obra, sense els quals no tindríem el recull d'imatges i textos que us oferim, no seran caducs ni perduts. Esperem que aquest llibre i les seves imatges permetin omplir el sarró de la memòria i reforçar la coneixença de casa nostra.



ANTONI COMELLAS / COL·LECCIÓ JOSEP COMELLAS

EL NUCLI ANTIC

Un món rural fins no fa gaire

L'església i les poques cases i masies properes van ser l'embrió del que a partir del 1304 va passar a ser Santa Coloma de Cervelló. El més significatiu d'aquest nucli ha estat la seva vinculació al territori a través de grans masies i propietats que tenien distribuïdes les terres del municipi, i que els petits pagesos no propietaris conreaven sota arrendament o parceria. La vida dels habitants del nucli, doncs, ha estat vinculada exclusivament a la pagesia i a l'autogestió, tant pel que fa al seu govern com a la vida social i cultural.

El creixement que tingué lloc a partir de finals del segle XIX va ser cap avall, cap al riu (carrers Padró i E. Jover, i avinguda Baix Llobregat), i més avall encara s'ubica el nou cementiri. Però el fet de no tenir bons accessos implicà un creixement escàs (això fa difícil trobar-ne imatges). Les noves cases de segona residència se situen, però, al pendent del Montpedrós, enlairades, amb bones vistes sobre la plana del Llobregat. Tot plegat comportà noves activitats comercials i també d'oci i cultura, de vegades lligades a la religió, però en què l'associacionisme també tingué un paper més actiu.



JOAN ESTORCH / AFCEC

ESGLÉSIA DE SANTA COLOMA

De la primitiva església romànica, documentada l'any 1026, es conserva la base del campanar, la façana de ponent i una absidiola (fotografia de la dreta). S'hi accedia per un camí, actual carrer Sant Roc, a través d'un portal (a la imatge es veu tapiat) que donava al cementiri, a la dreta d'aquell. Tenia dos altars, un a l'absis central, on hi ha l'actual entrada, dedicat a santa Coloma, i un altre de lateral dedicat a santa Maria de Blacafort, citat el 1089. Al segle XIII, la parròquia de Santa Coloma de Montpedrós passa a anomenar-se «de Santa Coloma de Cervelló». L'actual campanar, amb escala de caragol, es va acabar d'enlairar entre el 1673 i el 1674.

AUTORIA DESCONEGUDA / COL·LECCIÓ JOSEP PADRÓ I MARGÓ

