

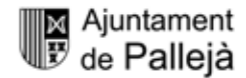
**PALLEJÀ**  
DESAPAREGUT



AUTORIA DESCONEGUDA / ARXIU MUSEU MUNICIPAL DE PALLEJÀ

Associació Amics del Museu

# PALLEJÀ DESAPAREGUT



# PALLEJÀ

## DESAPAREGUT

Col·lecció «Catalunya Desapareguda»

Primera edició: març del 2026

© dels textos, Associació Amics del

Museu (Casimir Coca Xancó)

© del pròleg, Albert Massegur i Giralt

© de les fotografies, diversos autors

© de la col·lecció, Editorial Efadós

© de l'edició, Editorial Efadós  
i l'Ajuntament de Pallejà

EDITORIAL EFADÓS

Carrer d'Edison, 3, nau A  
08754 El Papiol (Baix Llobregat)  
Telèfon 93 673 12 12  
efados@efados.cat  
www.efados.cat

AJUNTAMENT DE PALLEJÀ

Carrer del Sol, 1  
08780 Pallejà  
Telèfon 93 663 00 00  
palleja@palleja.cat  
www.palleja.cat

Idea original i disseny  
Editorial Efadós

Assessorament lingüístic

M. Neus Doncel Saumell

Fotografia de la coberta

Aloy (Ed.) / Col·lecció Lluís Miquel Tuells

Arxius

Arxiu Comarcal del Baix Llobregat (ACBL)

Arxiu Fotogràfic del Centre Excursionista  
de Catalunya (AFCEC)

Arxiu Municipal de Pallejà

Arxiu Nacional de Catalunya (ANC)

Biblioteca de Catalunya

Institut Cartogràfic i Geològic de Catalunya (ICGC)

Arxiu Museu Municipal de Pallejà

ISBN 979-13-87658-59-5

DL B-3069-2026

Imprès a Catalunya

Tota forma de reproducció, distribució, comunicació pública  
o transformació d'aquesta obra només pot ser realitzada amb  
l'autorització dels seus titulars, salvant l'excepció prevista per  
la llei. Si necessiteu fotocopiar o escanejar algun fragment  
d'aquesta obra, dirigiu-vos a CEDRO (Centre Espanyol de  
Drets Reprogràfics) - www.cedro.org

## Índex

Pàg. 6

### PRÒLEG

Una mirada al passat per conèixer l'avui

Pàg. 8

### INTRODUCCIÓ

Canvis constants

Pàg. 13

### EL CASTELL I EL NUCLI ANTIC

L'origen del poble actual

Pàg. 59

### LA CARRETERA

La nova via de creixement i comunicació

Pàg. 103

### BARRIS HISTÒRICS

Els nouvinguts s'arrelen

Pàg. 121

### L'ENTORN

Riu, fonts i masies

Pàg. 141

### SOCIETAT

Entitats i festes

Pàg. 184

### ÍNDEX ALFABÈTIC

## Pròleg

# UNA MIRADA AL PASSAT PER CONÈIXER L'AVUI

*Albert Massegur i Giral, cronista de Pallejà*

Les fotografies són les nostres aliades per conèixer i entendre el poble on vivim. Teniu davant vostre un poble mil·lenari, exposat en una extensa col·lecció d'imatges, per contemplar, esbrinar i, potser, descobrir llocs o escenes que no coneixíem o no recordàvem. Evidentment, tot el que veurem no va més enllà de 120 anys enrere. Molt poc per a un lloc tan antic. Però ho continuo dient: les fotografies són les nostres aliades i fins i tot confidentes.

Places i carrers, camps i vinyes, fonts. Masies, edificis destacats, barris nous. Festes, esport, teatre, cant coral. El treball de cada dia, associacions, escoles. Guerres i revoltes. Agricultura, indústria i comerç. Tot, en

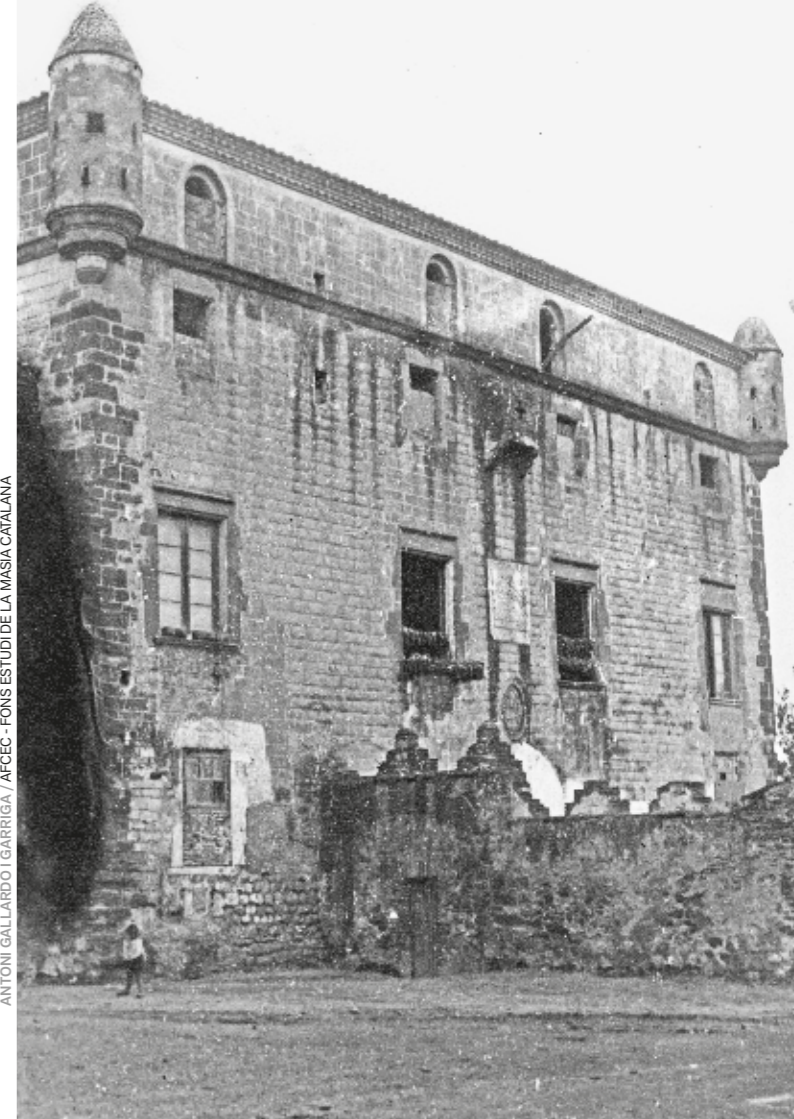
conjunt, conforma el Pallejà que ens ha precedit. Pel castell i l'església, les masies grans o modestes dalt dels turons, en els vessants de la muntanya o al pla del Llobregat, endevinarem la vida de segles pretèrits.

En els seus inicis, Pallejà estava sota la jurisdicció directa dels comtes de Barcelona. A mitjan segle XII pertanyé a una família feudal, els Bernat; al segle XIII, als Clariana; al segle XIV, als Olomar; i al segle XV, als Torrelles, els quals, a finals del segle XVI, s'emparentaren amb els Sentmenat. Aquests, des del segle XVIII, tingueren el ple domini de la població fins que imperaren les lleis feudals. La compra del castell que feu l'Ajuntament el 1992 representà el final de la competència feudal al nostre poble.

Pallejà, dins la seva modestia, ha evolucionat al compàs dels temps i de les situacions. La base econòmica va ser l'agricultura fins a mitjan segle XX, amb la fruita i l'hortalissa. Si bé en temps medievals imperaven els sembrats, la gran extensió de la vinya a partir del 1731, amb ceps al nord i al sud, als plans i a la muntanya, superà la producció de vi de l'època romana i s'obriren grans cellers.

En canvi, flaquejà en l'aspecte industrial. El sector secundari es basà en la producció de guix, calç i ciment, mercès a les pedreres de calcària, d'on sorgí l'empresa Ciments Molins. Això, juntament amb la bòbila Roca, la indústria Figueras, diversos tallers metal·lúrgics, el vidre, la fusteria i alguns tallers artesanals, ha estat tot. Del ram tèxtil destacà l'empresa Matas, S. A. a partir dels anys cinquanta.

Obriu, doncs, el llibre i veureu les persones grans, els joves i els infants que han donat vida i ambient a tot el que us exposem.



ANTONI GALLARDO I GARRIGA / AFCEC - FONDS ESTUDI DE LA MASIA CATALANA

## Introducció

# CANVIS CONSTANTS

*Amics del Museu de Pallejà*

**P**allejà ve de molt antic. L'any 904 es va impulsar la repoblació d'aquesta banda del riu Llobregat. Es van estendre els llocs habitats, els uns, de nova fundació, d'altres, de recuperació o consolidació, com ara Pallejà, que no perdé el topònim des de l'època romana a pesar de les convulsions dels segles anteriors. Amb el temps, el poble va anar canviant.

En aquest llibre intentarem fer unes pinzellades de finals del segle XIX i principis del segle XX a Pallejà, encara que el nostre poble, quan va viure una transformació més espectacular, va ser a partir dels anys seixanta del segle XX, època en què va començar el gran

canvi demogràfic a causa de la immigració d'altres territoris de Catalunya i de la resta de l'Estat espanyol.

Al segle XIX, Pallejà continuava essent un poble petit. Francesc Carreras i Candi, en la seva obra *Geografia general de Catalunya* publicava el següent: «Poble de 164 cases ab 28 més d'escampades [...] 656 habitants de fet y 774 de dret [...] a 7 kilòmetres al NO. del cap de partit y 3 de la estació de Molins de Rey, que es la que té més prop. [...] Té fanals de gas acetilè [carbur] y servey diari de tartanes pera anar a Molins de Rey [...] [Té] una costura y un estudi municipals; una societat choral, dues de recreatives y un casino [...] Tota la seua indústria consisteix en un forn de calç i un d'obra [...] Produheix, oli, ví i fusta de construcció [...]».

GONZALO DE REPARAZ RUIZ / ICGC - FONS GONZALO DE REPARAZ. RF.50013



## PALLEJÀ, VISTA GENERAL

A la pàgina anterior, fotografia panoràmica de Pallejà de l'any 1935 que mostra les característiques que ens identifiquen: el riu, a primer terme, els camps al seu costat, els tres turons, Montserrat al fons, el Castell, l'església, l'estació, les masies, can Seix, ca l'Olive-lla, cal Nubiola, can Sala...

## ESGLÉSIA PARROQUIAL

Construïda l'any 1862 amb moltes dificultats i problemes. La primera pedra del que seria el nou temple parroquial de Santa Eulàlia es va posar el 8 de juliol del 1832. Es va construir sobre un terreny cedit pel senyor de la Torroja. Observem que no hi ha el rellotge a dalt del campanar. La imatge és d'entre el 1900 i el 1912.



JAUME OLIVERAS I BROSSA / AFCEC

L'arribada del tren a Pallejà, l'any 1912, va fer possible el transport de fruites, calç i altres materials directament a Barcelona. També va afavorir que es fessin més cases d'estiueig, que algunes famílies de Barcelona van construir a Pallejà, principalment al carrer de Joan Tarruella.

L'increment d'habitants va ser important, ja que es va passar de 656 habitants l'any 1900 a 2.230 l'any 1960. Per poder absorbir aquest increment d'habitants es van fer noves cases al carrer Nou (la carretera) i es van crear nous carrers al barri de la Florida. Es van asfaltar carrers i es van enderrocar habitatges i edificacions per adequar nous espais i atendre noves necessitats per als vehicles i els veïns.

El llibre s'ha organitzat en tres àmbits generals: el primer, on es vivia, com ara el Castell i el nucli antic, la car-

retera i els barris històrics; el segon, l'entorn natural: riu, fonts i masies; el tercer, la gent: entitats, activitats i festes.

La gran majoria de les fotografies les hem tret de l'arxiu del Museu Municipal, i també de particulars i de l'arxiu de l'Ajuntament.

Per redactar els textos hem consultat els llibres d'Albert Masegur i Giralt: *Pallejà, apunts històrics* (1985), *Pallejà, toponímia i quelcom més* (1991), *200 anys de la «concordia» de Santa Eulàlia de Pallejà, 1801-2001* (2001), *El Castell de Pallejà i altres masies del terme* (2003), *Pallejà, imatges i records* (2006), *Pallejà* (2007), *Santa Eulàlia de Pallejà abans i ara* (2012) i *Onomàstica de Pallejà* (2014); i d'Albert R. Barris Pérez: *100 anys de tren a Pallejà* (2012). També *Ciments Molins, 75 anys d'història* (2004).



AUTORIA DESCONEGUDA / ARXIU MUSEU MUNICIPAL DE PALLEJÀ

## EL CASTELL I EL NUCLI ANTIC

### L'origen del poble actual

L'actual casa forta, o Castell de Pallejà, és una construcció del segle XVI. Es va erigir en temps de Ramon Martí de Torrelles i Fiveller de Palau, senyor de Pallejà, de Torrelles de Llobregat, de Manyariu (la Cerdanya) i baró de la Roca del Vallès. Es va edificar sobre una fortificació anterior de dimensions més reduïdes, datada ja al segle XII. Sobre la porta principal del Castell hi ha l'escut dels Torrelles i porta la data del 1590.

En aquella època, tot el litoral mediterrani de la Península sofria els atacs dels pirates. Per aquest motiu es fortificaven moltes masies d'arreu del litoral i del prelitoral, i s'aixecaven torres de guaita. Però els pirates no eren l'únic motiu de preocupació i d'angoixa. Sovintejaven les bandes de bandolers, les quals assaltaven masies i camins i atacaven els pobles, fins i tot poblacions grans com Manresa o Vilafranca. El Castell, doncs, era un refugi per a la gent de Pallejà i potser d'altres llocs. És al costat de l'església antiga i del Castell que es van construir les cases més antigues que constitueixen el nucli antic del poble. Les cases més rellevants eren can Sona Vell, ca l'Albareda...



JOSEP SALVANY I BLANCH / BIBLIOTECA DE CATALUNYA - FONTS SALVANY

## ESGLÉSIA VELLA

-----  
L'església vella era ben a prop del Castell. En aquesta pàgina, imatge de cap al 1913. L'any 966, per primera vegada a la història, surt esmentada l'església de Santa Eulàlia de Pallejà en el testament del comte de Barcelona, Miró, fill de Sunyer. Aquell tenia drets sobre la nostra església, com la percepció de delmes, primícies i oblacions, i també sobre les esglésies del veïnatge de Cervelló, Sant Vicenç dels Horts i Sant Boi de Llobregat. A la fotografia de la dreta, de l'any 1921, l'església vella estava en ruïnes. Quan es va construir la nova, aquesta va ser abandonada i utilitzada per a altres usos. El 1922 es va derruir del tot. Les pedres es van fer servir per construir les escoles velles.



JOSEP SALVANY I BLANCH / BIBLIOTECA DE CATALUNYA - FONTS SALVANY