

MONTGAT
DESAPAREGUT



J. GANET / AFCEC

Abelard Chimisanas i Núria Pedrós

MONTGAT DESAPAREGUT

 efadós®

 Ajuntament de
Montgat

MONTGAT DESAPAREGUT

Col·lecció «Catalunya Desapareguda»

Primera edició: març del 2026

© dels textos, Abelard Chimisanas Julià

© dels textos, Núria Pedrós Pons

© del pròleg, Núria de José Gomar

© de les fotografies, diversos autors

© de la col·lecció, Editorial Efadós

© de l'edició, Editorial Efadós i Ajuntament de Montgat

EDITORIAL EFADÓS

Carrer d'Edison, 3, nau A
Polígon industrial les Torreneres
08754 El Papiol (Baix Llobregat)
Telèfon 93 673 12 12
efados@efados.cat
www.efados.cat

AJUNTAMENT DE MONTGAT

Plaça de la Vila, s/n
08390 Montgat
Telèfon 93 469 49 00
www.montgat.cat
montgat@montgat.cat

Assessorament lingüístic

M. Neus Doncel Saumell

Fotografia de la portada

Autoria desconeguda / Col·lecció Abelard Chimisanas

Arxius

Arxiu Comarcal del Maresme (ACM)

Arxiu Fotogràfic del Centre
Excursionista de Catalunya (AFCEC)

Biblioteca de Catalunya

Institut Cartogràfic i Geològic de Catalunya (ICGC)

Hi col·labora



ISBN 979-13-87658-58-8

DL B-2403-2026

Imprès a Catalunya

Tota forma de reproducció, distribució, comunicació pública o transformació d'aquesta obra només pot ser realitzada amb l'autorització dels seus titulars, salvant l'excepció prevista per la llei. Si necessiteu fotocopiar o escanejar algun fragment d'aquesta obra, dirigiu-vos a CEDRO (Centre Espanyol de Drets Reprogràfics) - www.cedro.org

Índex

Pàg. 6

PRÒLEG

Dues cares, una identitat que creix

Pàg. 8

INTRODUCCIÓ

El turó de Montgat,
origen d'un barri tianenc

Pàg. 13

DE TIANA A MONTGAT

De la vinya al peix

Pàg. 37

BARRI ANTIC

El Montgat del Peix

Pàg. 117

LA COLÒNIA ARGENTINA

El somni d'un indià

Pàg. 123

LES MALLORQUINES

El Montgat del fum

Pàg. 184

ÍNDEX ALFABÈTIC

Pròleg

DUES CARES, UNA IDENTITAT QUE CREIX

Núria de José Gomar, montgatina i periodista

El llibre que tens a les mans explica la història de Montgat a través de la mirada. No és el Montgat d'ara. És el de finals del segle XIX, el de principis del segle XX, el de la República, moment en què es va constituir com a municipi, l'any 1933, i, sobretot, el de l'època franquista.

Cadascuna de les etapes és fàcilment reconeixible pel paisatge, per les expressions culturals i religioses, i per la manera de vestir dels qui surten a les fotografies.

És el Montgat dels dos nuclis fundacionals. El del peix (al nord) i el del fum (al sud), el que mira al Maresme i el que mira al Barcelonès, el que s'articula al voltant

de l'església i el que ho fa entorn de la riera, el de la pesca i el de la indústria, el del Centre Recreatiu i Cultural i el del bàsquet, el que menja llagostins i el que menja faves el dia gran de les respectives festes patronals.

Encara ara, quan puges al capdamunt de la muntanya del túnel i mires a banda i banda, són fàcilment reconeixibles aquestes dues personalitats. Cadascuna amb els seus referents, amb la seva manera de viure i de fer, sovint mirant-se amb un punt de recel. No en va l'expressió «l'altre Montgat» ha estat en boca dels uns i dels altres.

El traçat de la primera línia de ferrocarril i del primer túnel de la Península, la primera autopista i el primer camp de bàsquet cobert de l'Estat, el lideratge en la producció de porcellana, la platja... són elements prota-

gonistes en les fotografies del llibre que ens identifiquen i que ens enorgulleixen. L'explotació minera i l'antiga bateria militar han deixat una empremta molt singular en el nostre paisatge. Afortunadament, d'altres pels quals érem desagradablement coneguts, com les indústries contaminants arran de mar, el pas del temps els va esborrant del record.

Aquesta identitat comuna, plural i respectuosa, sorgida de la diferència, ens ha permès acollir amb estima successives onades d'arribada de nous vilatans que configuren el Montgat actual.

Tant si tens arrels profundes en el poble com si són més recents, segur que aquest llibre t'aportarà coneixements i emocions que et faran estimar-lo encara més.



LLORENC NONELL SERRAT / ACM - FONTS LLORENC NONELL SERRAT

Introducció

EL TURÓ DE MONTGAT, ORIGEN D'UN BARRI TIANENC

Abelard Chimisanas i Núria Pedrós, montgatins

Aquest turó emblemàtic, frontera natural entre el Barcelonès i el Maresme, fou descrit al segle II com a «Promontorium Lunarium» pel cartògraf Claudi Ptolemeu. Al llarg dels segles apareix documentat amb diversos noms: «Monte Chato» (991), en un registre de rendes del monestir de Sant Pere de les Puelles, i «Monte Katum» (1006), en una donació del castell de Montgat al monestir de Sant Cugat: «Dono namque ibidem kastrum meum vocitatum Monte Katum, cum ipsa torre vel cum omnia que ad ipsum kastrum pertinent». Aquest topònim donà nom al barri marítim de Tiana, l'actual Barri Antic de Montgat.

Tot i que al turó de Montgat s'han trobat restes d'un petit assentament i de diverses vil·les romanes –com Can Mingarro, Can Matheu o els Toldos–, disperses pel terme municipal actual, no fou fins al segle XVIII, superats els perills de la pirateria, que els pescadors tianencs s'establiren d'una manera permanent a la costa. Amb tot, documents notariais i parroquials de Sant Cebrià de Tiana ja esmenten habitants identificats com a veïns de Montgat; a mitjan segle XVI, els de la masia de can Matheu o els Riera de la ferreria del camí ral hi consten com a pagès i ferrer de Montgat.

Al segle XVIII es consolidà un veïnat estable al nord del turó, dedicat principalment a la pesca i, en menor grau, a l'agricultura. Cap a mitjan segle ja disposava de



AUTORIA DESCONEGUDA / AFCEC

ICONES DE MONTGAT

A la pàgina del pròleg, escolars barcelonins d'excursió cap a Tiana el 1910. A la pàgina anterior, imatge de principis del segle xx de l'antiga carretera –avui carrer Marina–, el turó de Montgat i l'esplanada resultat de l'extracció de roca per a la construcció del ferrocarril, activitat que durà gairebé un segle; al fons, la masia de can Jan o can Carandini.

BENZINERA DE CAN PASSIÓ

A la imatge, dels anys trenta, apareixen la benzinera i el Bar La Marina, de can Passió, i l'escala d'accés a una escola que també fou seu de l'Ajuntament abans de la construcció de les actuals cases consistorials.



CLAUDI DE JOSÉ / FONTS CLAUDI DE JOSÉ GOMAR

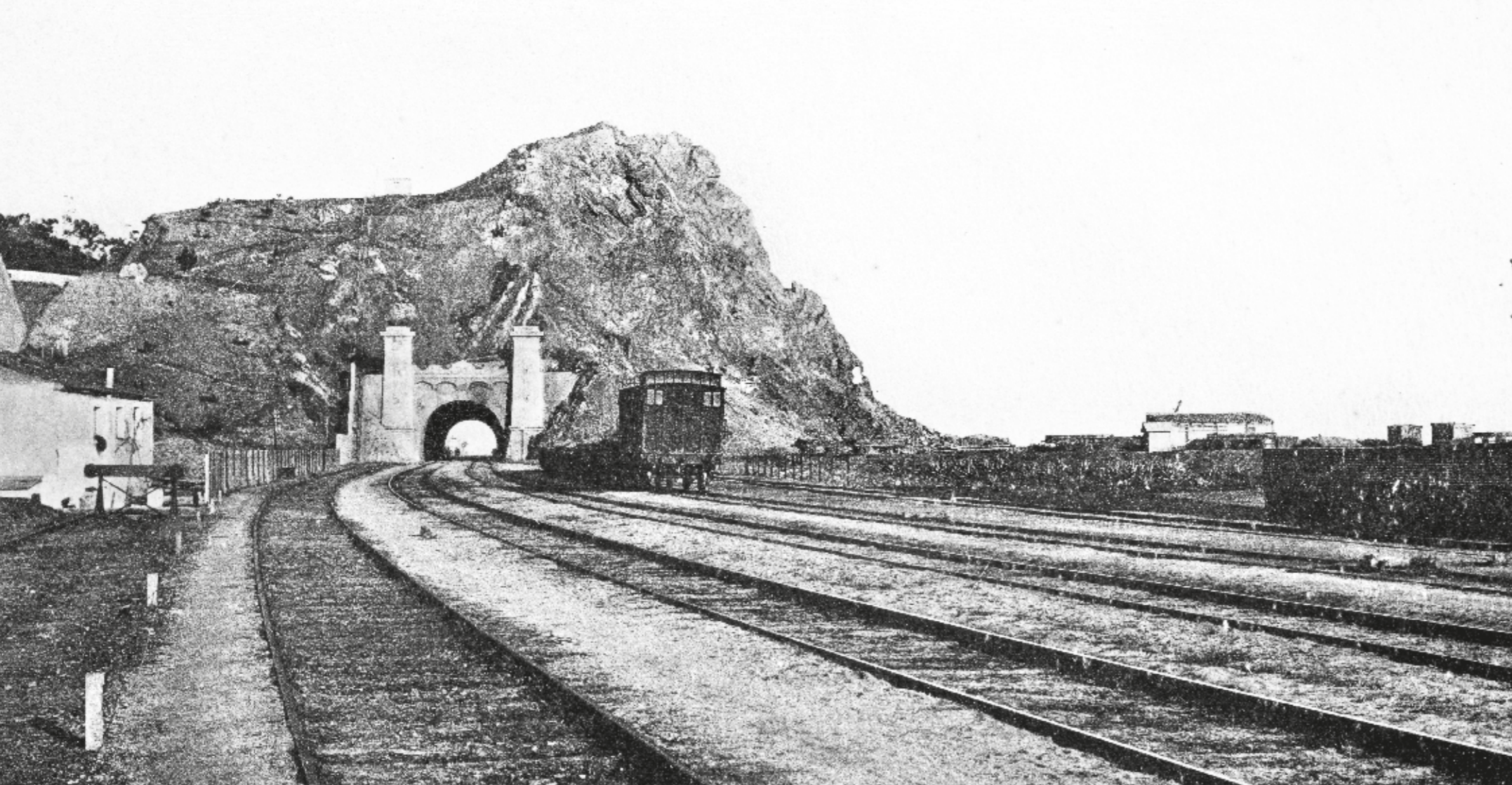
serveis bàsics, com ara fleca i botiga de queviures, fet que reduïa la dependència del nucli de Tiana. Al sud del turó, en canvi, el poblament estable no arribà fins més endavant, vinculat a la fabricació de calç, afavorida per l'abundància d'aquest material.

L'any 1818, un amillament documenta per primer cop el raval de les Mallorquines, amb una desena de cases. Un plànol del 1856 ja mostra aquest nucli, el petit i desaparegut carrer d'en Regent i diverses edificacions al llarg de la riera, com també vuit guixeres i dues foneri- es de metalls, preludi de la industrialització i del creixement demogràfic a partir del 1890. En aquest mateix plànol ja hi apareixen plenament definits els barris de Montgat i l'actual carrer de Monsolís.

Un moment clau en la identitat montgatina fou la construcció de l'església de Santa Maria i Sant Joan, ini-

ciada el 1816 i inaugurada el 1857 després de quaranta anys d'aturada per manca de recursos monetaris. El 1867 fou declarada parròquia, fet que permeté als montgatins independitzar-se religiosament de Tiana.

A les eleccions municipals del 1931, Montgat ja tenia més habitants que Tiana i, per primer cop, més representació al consistori, fet que obrí la porta als montgatins a governar el municipi. Aquest context, afegit a les tensions polítiques, la manca de convivència entre ambdós nuclis i la sensació d'autosuficiència de Montgat, facilità el camí cap a la segregació. Amb la separació, les propietats municipals es repartiren: l'Ajuntament, les escoles i l'escorxador restaren a Tiana, que hagué de compensar Montgat amb el pagament de 5.000 pessetes (uns trenta euros) anuals durant deu anys.



A. T. V. (ED.) / COL·LECCIÓ ABELARD CHIMISANAS

DE TIANA A MONTGAT

De la vinya al peix

Per l'orografia del Maresme i l'evolució històrica de la població, els municipis d'interior –com Tiana o els veïns Alella, Teià, Premià o Vilassar– i altres al llarg de tota la comarca no tenien el nucli urbà arran de mar. No fou fins a partir del segle XVII que es desenvoluparen els barris mariners com a nuclis costaners, que amb el temps s'independitzaren de les parròquies interiors i esdevingueren el germen dels municipis actuals, com el Masnou, Premià de Mar o Vilassar de Mar. Aquest desplaçament cap a la costa sovint s'explica per les herències dels fadrísters, dedicats principalment a la pesca, mentre que els hereus mantenien les terres interiors, més riques agrícolament. En el cas de Montgat, probablement per la menor entitat del nucli, aquest procés fou més tardà: la independència parroquial no arribà fins al 1867 i la municipal, el 1933.

A la imatge, de finals del segle XIX, una filera de vagonets carregats de la pedra extreta del turó de Montgat el 1896.



JOSEP GASPAR I SERRA / ICGC - FONTS GASPAR: RF.16654

MONTGAT A VISTA D'OCELL

A l'esquerra, imatge aèria dels anys vint. A la part superior, Tiana i, a la inferior, d'esquerra a dreta, les primeres indústries químiques, el que resta del turó de Montgat, les incipients edificacions de la Colònia Argentina i l'antic barri de Montgat, actualment Barri Antic. Al centre, el cementiri i el perímetre de can Regent, i a l'extrem superior, el nucli urbà de Tiana. A la fotografia de la dreta, la platja de les Mallorquines amb la fàbrica Casamitjana Mensa, que elaborava la popular Lejía Conejo, les edificacions del marge dret de la riera de Sant Jordi i els camps de conreu de can Regalat i can Manresà, aquests últims al terme de Badalona.



CLAUDI DE JOSÉ / FONTS CLAUDI DE JOSÉ GOMAR