

INCA
DESAPAREGUDA



JOAN ROSSELLO / FONDS MAGDALENA ROSSELLO

Carme Colom Arenas

INCA

DESAPAREGUDA

 efadós®



Ajuntament d'Inca

INCA

DESAPAREGUDA

Col·lecció «Illes Balears Desaparegudes»

Primera edició: març del 2026

© dels textos: Carme Colom Arenas

© del pròleg: Santiago Cortès Forteza

© de les fotografies: diversos autors

© de la col·lecció: Editorial Efadós

© de l'edició: Editorial Efadós i
l'Ajuntament d'Inca

EDITORIAL EFADÓS

Carrer d'Edison, 3, nau A
Polígon industrial les Torrenteres
08754 El Papiol (Baix Llobregat)
Telèfon 93 673 12 12
efados@efados.cat
www.efados.cat

AJUNTAMENT D'INCA

Plaça Espanya, 1
07300 Inca (Illes Balears)
Telèfon 871 91 40 00
incaciutat.com

Idea original i disseny:

Editorial Efadós

Coordinació editorial:

Isabel Grabulosa

Assessorament lingüístic:

M. Neus Doncel Saumell

Fotografia de la coberta:

Joan Rosselló / Fons Magdalena Rosselló

ISBN 979-13-87658-72-4

DL B-2399-2026

Tota forma de reproducció, distribució, comunicació pública
o transformació d'aquesta obra només pot ser realitzada amb
l'autorització dels seus titulars, salvant l'excepció prevista per
la llei. Si necessiteu fotocopiar o escanejar algun fragment
d'aquesta obra, dirigiu-vos a CEDRO (Centre Espanyol de
Drets Reprogràfics) - www.cedro.org

Índex

Pàg. 6

PRÒLEG

La memòria d'una ciutat: passat, present i futur

Pàg. 8

INTRODUCCIÓ

Inca, una ciutat en constant transformació

Pàg. 13

EL CENTRE DE LA CIUTAT

Entre la tradició i la modernitat

Pàg. 69

EL CREIXEMENT URBÀ

Transport, indústria i expansió de la ciutat

Pàg. 123

DEL CAMP A LA FÀBRICA

Economia, tradició i canvi social

Pàg. 184

ÍNDEX ALFABÈTIC

Pròleg

LA MEMÒRIA D'UNA CIUTAT: PASSAT, PRESENT I FUTUR

Santiago Cortès i Forteza, sacerdot i investigador

Tota comunitat humana la situem en un lloc concret que anomenem «poble», «vila» o «ciutat», on viu i es desenvolupa. La persona no és aliena a l'esdevenir d'aquell lloc, ja que, poc o molt, és responsable del dia a dia i de tot el que envolta la seva realitat. No és possible ser conscient del que suposa aquesta responsabilitat si no coneixem bé el poble, la ciutat, i no solament el present sinó també el passat i, fins i tot, també intuir el futur, cap a on camina aquell grup humà que forma l'entitat del poble. Cal conèixer el passat, però no amb nostàlgia ni per lamentar-se i poder

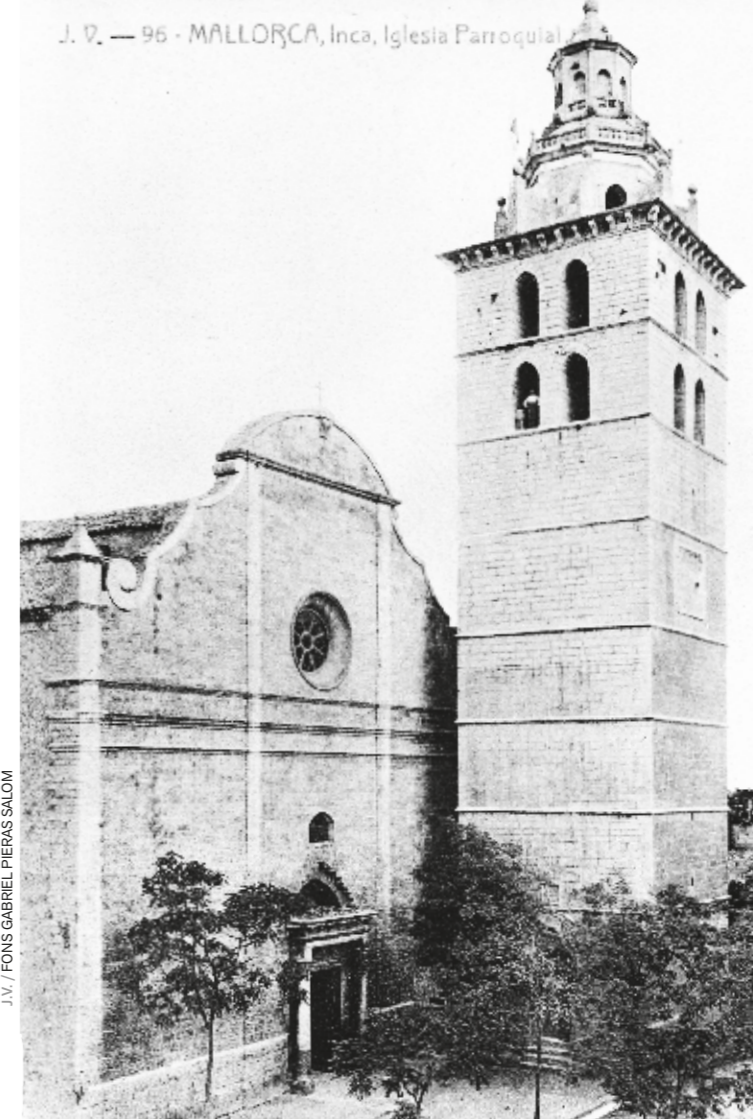
dir allò que «abans vivien millor». Conèixer el passat ens du a descobrir com era la societat i com vivia anys enrere. Hem de saber veure el que és positiu i allò que no ho era tant.

Inca desapareguda pot resultar una bona eina per descobrir aquell ahir de la nostra ciutat, de la nostra gent, un ahir que a alguns ens resultarà massa pròxim, ja que l'obra mostra realitats que els que ja hem viscut força anys hem tingut ocasió de viure, però que, sens dubte, per a molta gent, ja és passat. Per això mateix, aquest llibre per a uns serà part de la memòria i per a altres, la gran majoria, descobrir una realitat no viscuda, però que és fruit de l'evolució que ha transformat el lloc i l'ambient on habiten.

El llibre combina fotografia i textos. Aquest és un dels avantatges de poder disposar d'uns testimonis gràfics que acompanyen i reforcen les paraules escrites. Paraules i imatges es complementen fent reviure un passat i una evolució que ens endinsen en aquesta realitat que tenim avui.

Al mateix temps, aquesta obra ens pot fer prendre consciència de la responsabilitat que té la societat d'avui de vetllar per la protecció del patrimoni, dels costums i dels valors propis de la nostra ciutat, cuidant que no desapareguin; al contrari, que es reforcin per poder-los llegar a les generacions futures.

Sens dubte, aquest llibre entrarà dins les nostres cases i captarà l'atenció de tots.



Introducció

INCA, UNA CIUTAT EN CONSTANT TRANSFORMACIÓ

Carme Colom, historiadora de l'art i documentalista

Hi ha molts elements que han desaparegut a Inca per configurar la imatge que ens ha arribat avui. Alguns els podem observar a les fotografies, però, per conèixer els orígens de la ciutat, cal recórrer a l'arqueologia i a la història. Els primers pobladors es remunten a l'època prehistòrica, amb jaciments com el poblat talaiòtic de Son Sastre, que data d'entre el 900 i el 500 aC. Tot i que la vila ja devia ser important durant l'època romana per estar ubicada en una zona plana i a mig camí entre Palma i Pollentia, d'aquest període no es conserven estructures, però sí restes materials que demostren

que reutilitzaven les construccions anteriors. En l'època islàmica serà quan apareix el topònim «Inca», que, segons Guillem Alexandre Reus (2024), provindria de *yūz Inkān*, terme que definia l'actual comarca del Raiguer i que es va llatinitzar en el *Llibre dels Feys*. Així, es podria pensar que a Inca hi hauria una zona semiurbana amb bones comunicacions, terres de conreu i un sistema hidràulic del qual es conserven restes com la font Vella i els qanats. Va ser a partir de la conquesta de Mallorca quan s'inicià la configuració de la vila amb la consolidació de les vies de comunicació, l'ordenació del nucli urbà i la construcció dels principals edificis religiosos que marcaren els límits i la fesomia de la ciutat durant segles.



PAVERAS FOTO-CINE / FONDS FAMILIA FLUXÀ

FÀBRQUES DE CALÇAT

Durant més de cent anys, la fabricació de sabates fou la principal font d'ocupació a Inca, amb una producció que arribà al mercat internacional. Es va passar d'un ofici gremial que es feia en petits tallers a les fàbriques, on cada una de les tasques estava especialitzada, i cada cop hi hagué més presència de les dones.

MERCAT PAGÈS

Quan feia bon temps, el mercat s'omplia de públic i era tan important per a la ciutat que els pagesos s'acaramullaven en els principals carrers per posar a la venda els seus productes, mentre que els inquers i els visitants feien les seves compres. Alhora es dinamitzaven els bars i els comerços locals.



FOTOS ROSSELLÓ / FONS FAMÍLIA ARMENGOL-COLL

A l'època moderna es mantingué l'estructura urbana, tot i que es construïren nous edificis civils i religiosos.

Fou al darrer terç del segle XIX, coincidint amb un auge econòmic, l'augment de la població i l'arribada del tren, quan es produïren més canvis urbanístics. S'alinearen i ampliaren carrers per facilitar el pas dels nous mitjans de transport i acollir els visitants, se suprimiren carrers per crear places i espais de representació, i es construïren nous edificis seguint les modes modernistes i historicistes. També fou el moment en què les fàbriques de calçat es convertiren en la principal font d'ingressos dels inquers i la població abandonà el camp a favor de la ciutat. Per això, els terrenys que fins aleshores es dedicaven a l'agricultura s'urbanitzaren i donaren lloc a noves barriades, la primera, l'any 1872, al costat de la carretera de Palma a Alcúdia, la segona, el 1885, al costat de l'estació del tren.

Com a premi als avenços socials i econòmics, l'any 1900 Inca fou nomenada ciutat, fet que se celebrà amb la il·luminació dels edificis municipals i amb un concert de la banda, però que no generà entusiasme entre els inquers. Continuaren les transformacions amb la construcció d'edificis emblemàtics, com la plaça de bous, el quarter o la Quartera; milloraren les vies de comunicació i es construïren dues noves urbanitzacions, una a la carretera de Selva i l'altra a la zona entre la Gran Via Colom i l'estació.

A partir de mitjan segle XX es va intensificar la construcció de nous edificis, però amb una tendència a fer grans blocs de pisos que acollien un nombre més gran de famílies i a fer grans infraestructures com l'Escola Llevant o l'Escola d'Aprenentatge Industrial, o també ampliant les escoles antigues, com Sant Francesc i La Salle.



AUTORIA DESCONEGUDA / FONTS FAMILIA LLOBERA-BUÀDES

EL CENTRE DE LA CIUTAT

Entre la tradició i la modernitat

L'espai que ocupa el centre històric d'Inca té com a fons la serra de Tramuntana i està emmarcat per tres dels grans edificis religiosos de la ciutat: l'església parroquial de Santa Maria la Major, el monestir de Sant Bartomeu i el convent de Sant Francesc, i, per un altre costat, pel torrent de Cantabou. Al centre hi ha l'edifici de la Sala, que és des d'on es governa la ciutat, al voltant del qual s'ha construït un entramat d'edificis que conjuguen els habitatges amb un teixit comercial, de restauració i d'oci que omple de vida el centre de la ciutat.

En tot aquest procés, la ciutat mantingué alguns edificis i llocs emblemàtics, com els molins del serral, i també se'n crearen de nous que canviaren el perfil de la ciutat, com la Torre d'Inca, que competia en altura amb el campanar de Santa Maria la Major. Però l'esperit de modernitat que impulsà la creació de places més àmplies per acollir els actes públics i de modificació dels traçats dels carrers per fer-los més amplis i rectes va causar també la pèrdua de cases tradicionals amb corral i hort i d'alguns edificis d'època medieval i moderna que avui haurien estat protegits per la seva vàlua patrimonial.



Rosselló
INCA

PLAÇA D'ESPANYA

Un cop esbucats els edificis del carrer de la Sala i l'illa de can Janer, quedà una plaça trapezoidal amb arbres i un quiosc de ferro forjat on la banda feia concerts. També es va reformar la façana de l'Ajuntament amb la col·locació d'un balcó llarg a la primera planta.

CARRER DE LA SALA

L'edifici de l'Ajuntament, que dona nom al carrer, es va reformar i ampliar l'any 1890, i va quedar encaixat en aquest carrer format per cinc cases. D'aquesta manera, actes representatius, com el condol al general Luque per la mort del seu fill, quedaven deslluïts en un espai tan estret.

ROSSELLÓ / FONS JOANA MELIS SAMPOL



FRANCESC FOL / FONS PAU RAMIS FOL