

GELIDA
DESAPAREGUDA



CUYÁS / ICGC - FONSPAU VILA : RF.47206

Mercè Carafí Rosell

GELIDA

DESAPAREGUDA



GELIDA

DESAPAREGUDA

Col·lecció «Catalunya Desapareguda»

Primera edició: març del 2026

© dels textos, Mercè Carafí Rosell

© del pròleg, Enric Carafí Morera

© de les fotografies, diversos autors

© de la col·lecció, Editorial Efadós

© de l'edició, Editorial Efadós
i Ajuntament de Gelida

EDITORIAL EFADÓS

Carrer d'Edison, 3, nau A
Polígon industrial les Torreneres
08754 El Papiol (Baix Llobregat)
Telèfon 93 673 12 12
efados@efados.cat
www.efados.cat

AJUNTAMENT DE GELIDA

Plaça de la Vila, 12
08790 Gelida
Telèfon 93 779 00 58
www.gelida.cat

Idea original i disseny

Editorial Efadós

Assessorament lingüístic

M. Neus Doncel Saumell

Fotografia de la portada

Thomas (Ed.) / AGMMPC

Arxius consultats

Arxiu Gelidenc Maria Morera i Martí
i Pere Carafí i Pascual (AGMMPC)

Arxiu Nacional de Catalunya (ANC)

Biblioteca de Catalunya

Institut Cartogràfic i Geològic de Catalunya (ICGC)

ISBN 979-13-87658-54-0

DL B-1640-2026

Imprès a Catalunya

Tota forma de reproducció, distribució, comunicació pública
o transformació d'aquesta obra només pot ser realitzada amb
l'autorització dels seus titulars, salvant l'excepció prevista per
la llei. Si necessiteu fotocopiar o escanejar algun fragment
d'aquesta obra, dirigiu-vos a CEDRO (Centre Espanyol de
Drets Reprogràfics) - www.cedro.org

Índex

Pàg. 6

PRÒLEG

‘Venim del nord, venim del sud,
de terra endins, de mar enllà’

Pàg. 8

INTRODUCCIÓ

La memòria de Gelida
a través de la fotografia

Pàg. 13

NUCLI ANTIC

On tot s'originà

Pàg. 117

TRANSPORTS I TREBALL

El funicular i els molins paperers

Pàg. 157

L'ENTORN NATURAL

El riu Anoia i les fonts

Pàg. 184

ÍNDEX ALFABÈTIC

Pròleg

‘VENIM DEL NORD, VENIM DEL SUD, DE TERRA ENDINS, DE MAR ENLLÀ’

Enric Carafí Morera, Arxiu Gelidenc Maria Morera i Martí i Pere Carafí i Pascual

Els darrers temps hem assistit a un autèntic delit per recuperar la memòria històrica d'arreu del país, sobretot gràfica. Amb aquest vers de la cançó de Lluís Llach que encapçala aquest article, encetem el llibre *Gelida desapareguda*. Dotzenes de pobles i ciutats han recercat i publicat aquest tresor de memòria col·lectiva que embadaleix a tothom abans que el pas del temps ho esborri tot per sempre.

En aquest sentit, Gelida ja té una bona part dels deures fets, ja que el voluminós volum de *L'Abans* ja va sortir i enamorar el 1998 de la mà de la mateixa autora d'aquest

àlbum que teniu a les mans i va esdevenir una fita reeixida que feu descobrir o retrobar els trets històrics i sentiments d'on ens movíem dia rere dia.

Ara com ara, ningú no dubta del valor de la fotografia per conèixer l'evolució del país o del nostre entorn llunyà o proper. Qui no ha fruit alguna vegada contemplant els retrats dels rebesavis, els avis, els pares, els parents, els amics o de qualsevol indret que el pas del temps ha anat transformant...?

Ara, i amb il·lusió, hi tornem amb aquest bonic àlbum en què recuperem fotografies, moltes no publicades mai, que encara ens endinsaran molt més en les nostres arrels i enriquiran els diversos llibres publicats a Gelida durant els darrers anys.



AUTORIA DESCONEGUDA / AGIMMPC - ARXIU RIUS FONT

Introducció

LA MEMÒRIA DE GELIDA A TRAVÉS DE LA FOTOGRAFIA

Mercè Carafí Rosell, historiadora

Gonèixer Gelida és endinsar-se en tres històries que s'entrellacen: la de la seva evolució urbana i històrica, marcada pel pes del castell i del nucli antic; la de les infraestructures i les indústries que han donat forma a la vida quotidiana, des del funicular fins a les fàbriques de paper i la pagesia; i la de l'entorn natural que l'embolcalla, on el riu Anoia i les fonts esdevenen molt més que simples punts geogràfics: són memòria, paisatge i identitat.

Els primers testimonis de la presència humana a Gelida corresponen a les restes trobades a les coves de sota el castell, que es daten en el calcolític i l'etapa inicial

del bronze. El testimoni següent ens porta al jaciment arqueològic de la vil·la romana de la Vinya de les Paret. I ja en època medieval, al castell, que, per la seva ubicació estratègica i durant segles de servei defensiu, podria haver aixoplugat al seu recinte una primerenca comunitat que s'agruparia a la seva ombra. A més, entorn de la capella de Sant Miquel, actual parròquia, es documenta des del 1061 un nucli de poblament on resideixen sobretot menestrals, més enllà de les nombroses masies, indicatives d'un poblament dispers encara majoritari.

Amb el temps, aquests nuclis van créixer i s'adaptaren a noves necessitats. Malgrat tot, Gelida tal com l'entnem en l'actualitat es consolida durant el segle XVIII. El tren i el funicular ens expliquen la connexió,



L. ROISIN (ED.) / AGMMP

8 **GELIDA.** — Carrer del Marqués
L. Roisin, fot. Barcelona

LA VELLA GELIDA

Durant els anys quaranta, Pere Almirall va ser l'impulsor de la promoció de Gelida. Era administrador de finques de lloguer i propietari i relacions públiques del local d'esbarjo El Pinar del carrer Major. Va aconseguir atreure estiuejants perquè es dirigissin a una idíl·lica Gelida. Els seus coneixements de la vila li van fer encarregar un disseny que representés les excel·lències del poble a tocar de Barcelona: l'entorn natural amb una gran quantitat de fonts, el funicular, el castell i, evidentment, El Pinar, el seu local recreatiu de qualitat. Així comença aquest llibre, amb les icones del poble. A les pàgines anteriors: Vista del poble des del castell a finals dels anys seixanta i els carrers de la Barceloneta i Major a principis de segle xx.

LOPEZ AUBÉ (IMP.) / AGMMPC



l'obertura, la voluntat d'estar enllaçats amb el món. L'arribada del tren el 1865 va ser un impuls decisiu per al desenvolupament econòmic i social. Va facilitar la vinguda dels primers estiuejants, que tant canviarien la fisonomia urbanística del poble amb les seves torres modernistes. El funicular, inaugurat el 1924, no és solament un mitjà de transport: és una icona d'enginyeria local adaptada a la geografia abrupta que uneix l'estació del tren amb el centre del poble. Les ampliacions urbanes, els canvis d'ús dels espais i la construcció de nous equipaments van anar transformant el poble.

Gràcies a aquestes infraestructures, Gelida no va quedar reclosa en el seu propi relleu, sinó que va establir un diàleg constant amb l'exterior.

Durant dècades, la vida laboral de molts gelidencs va girar al voltant dels molins paperers, del Molí Vell i del Molí Nou. Aquestes indústries no solament donaven

feina: marcaven ritmes i creaven comunitats obreres. La pagesia fou també un pilar cabdal per a l'economia gelidencs.

El riu Anoia és una presència constant i poderosa que ha alimentat conreus, ha mogut molins i ha estat punt de trobada per a pescadors, caminants i famílies. L'Anoia, amb els seus meandres i les ribes ombrívols, és també un recordatori que Gelida forma part d'un ecosistema més ampli i que la seva història no pot explicar-se sense tenir en compte l'aigua.

Les fonts, disperses pel terme, són un altre element d'identitat. Algunes han estat punt de lleure, d'altres han tingut un ús més pràctic, però totes comparteixen una mateixa funció: connectar la comunitat amb el paisatge. Beure d'una font, seure al seu costat, sentint el degoteig constant, és un gest senzill que condensa segles de convivència amb la natura.

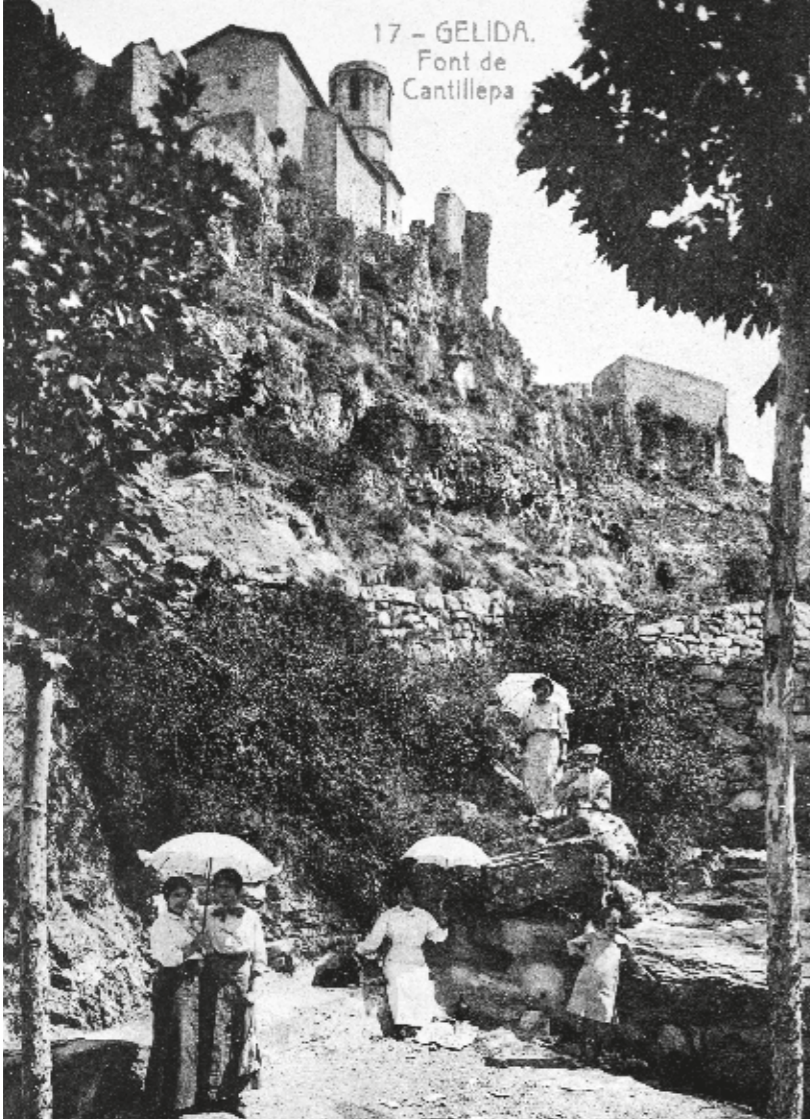


EL NUCLI ANTIC

On tot s'originà

Gelida està situada en un extrem del massís de l'Ordal i a prop del riu Anoia, fet que hi atorgava un enclavament estratègic. El primer document que ens esmenta el castell és del 945, formant part de la línia de frontera i defensa dels comtats catalans. El seu origen podria ser àrab, tenint en compte les tècniques constructives identificades en alguns punts i especialment per la hipòtesi de l'origen del nom de Gelida a partir de la presència a la zona del clan amazic dels Banu Gellidassen. L'església de Sant Pere del castell es documenta el 998 i és el centre espiritual, fins al 1871, de les tres capelles escampades pel poble. Al segle x, el poblament de Gelida era de tipus dispers i probablement al segle xi o fins i tot abans hi hauria hagut algunes cases a l'interior del recinte del castell, entre el recinte superior i la torre romànica, sobre l'actual Centre d'Interpretació. Passaren els segles, l'oblit i l'abandó van caure sobre el vell vestigi medieval. El 1714, en plena guerra de Successió, fou volat, fet aprofitat pels vilatans per vestir, amb les seves pedres, les cases de l'antic nucli del barri dels Tarongers.

17 - GELIDA.
Font de
Cantillepa



THOMAS (ED.) / AGMMPIC

EL CASTELL

El castell de Gelida està situat sobre un esperó rocós delimitat pels torrents de Sant Miquel i de Cantillepa, aquest darrer amb coves prehistòriques del calcolític i de l'etapa inicial de l'edat del bronze. Imatge de finals dels anys deu del segle XX presa des de la font de Cantillepa.

LA TORRE SEMIEL-LÍPTICA

A la dreta, el nucli superior del castell als anys trenta. En destaquen la monumentalitat de la muralla defensiva i la magna torre semi-elíptica. La seva funció era barrar el pas a qualsevol estrany; d'aquí que l'entrada tampoc fos fàcilment accessible. Aquesta era a la muralla, a l'esperó rocós del torrent de Cantillepa.

AUTORIA DESCONEGUDA / FONS ANNA M. PASQUAL

