

L'ESPLUGA
de **FRANCOLÍ**
DESAPAREGUDA



L. ROISIN (ED.) / MT-FC - COL. MARIA ÀNGELA ANGUERA

Albert Carreras - Jordi Roca

L'ESPLUGA *de* FRANCOLÍ DESAPAREGUDA

 efadós®

 AJUNTAMENT DE
l'Espluga de Francolí

MUSEU
TERRA

FUNDACIÓ
CARULLA

L'ESPLUGA de FRANCOLÍ DESAPAREGUDA

Col·lecció Catalunya Desapareguda

Primera edició: març del 2026

© dels textos: Albert Carreras Ballart
i Jordi Roca Armengol

© del pròleg: Judit Roselló Morgades

© de les fotografies: diversos autors

© de la col·lecció: Editorial Efadós

© de l'edició: Editorial Efadós
i Ajuntament de l'Espluga de Francolí

Editorial Efadós

Carrer d'Edison, 3 - Nau A
Polígon industrial les Torreneres
08754 El Papiol (Baix Llobregat)
Telèfon 936 731 212
efados@efados.cat
www.efados.cat

Ajuntament de l'Espluga de Francolí

Plaça de la Vila, 1
43440 L'Espluga de Francolí (Tarragona)
Telèfon 977 870 005
ajuntament@esplugadefrancoli.cat
www.esplugadefrancoli.cat

Hi col·labora:

Museu Terra “Fundació Carulla”

Idea original i disseny:

Editorial Efadós

Fotografia de la coberta:

L. Roisin / IEFC - Fons Roisin

Acrònims:

ACCB (Arxiu Comarcal de la Conca
de Barberà)

ACM (Arxiu Comarcal del Maresme)

AFCEC (Arxiu fotogràfic del Centre
Excurcionista de Catalunya)

AGA (Archivo General de la
Administración de España)

AMB (Arxiu Municipal de Barcelona)

ANC (Arxiu Nacional de Catalunya)

BC (Biblioteca de Catalunya)

CDOC (Centre de Documentació
de l'Orfeó Català)

FC (Fundació Carulla)

IEFC (Institut d'Estudis fotogràfics
de Catalunya)

MT (Museu Terra)

ISBN 979-13-87658-55-7

DL B-3064-2026

Imprès a Catalunya

Tota forma de reproducció, distribució,
comunicació pública o transformació
d'aquesta obra només pot ser realitzada
amb l'autorització dels seus titulars, salvant
l'excepció prevista per la llei. Si necessiteu
fotocopiar o escanejar algun fragment
d'aquesta obra, dirigiu-vos a CEDRO
(Centre Espanyol de Drets Reprogràfics)
- www.cedro.org

Índex

Pàg. 6

PRÒLEG

Compartir la memòria

Pàg. 8

INTRODUCCIÓ

Un imaginari a través de la imatge

Pàg. 13

EL NUCLI HISTÒRIC

De l'Espluga Sobirana i l'Espluga Jussana a l'Espluga de Francolí

Pàg. 125

ELS EIXAMPLES

Vers l'oest i més enllà del riu

Pàg. 165

EL TERME

Entre les muntanyes de Prades i la serra del Tallat

Pàg. 184

ÍNDEX ALFABÈTIC

Pròleg

COMPARTIR LA MEMÒRIA

Judit Roselló Morgades

En el fil conductor de les nostres vides, la realitat canvia amb el pas del temps. Es transforma i evoluciona en totes les seves expressions de la mateixa manera que ho fa la societat que l'habita.

Aquest fet tan natural esdevé totalment transcendent amb els anys, les dècades i els segles. És per això que la fotografia ens permet, com a espectadors, transcendir l'espai i el temps connectant el present amb el passat. Les instantànies d'aquest llibre ens conviden a fer aquest viatge, a mode de joc fins i tot, identificant com eren les places, els carrers o les façanes d'altres temps. I també ens ajuden a entendre com han anat variant els

costums o les indumentàries dels nostres avantpassats. Així és com anem descobrint la metamorfosi d'un indret.

Cada fotografia ens endinsa en una història única, viscuda en un moment i en un context determinat, amb els seus protagonistes -sovint anònims- i les seves vivències quotidianes. Aquest és el punt de partida en el qual s'estableix el diàleg amb l'avui, que ens interpel·la i ens explica com érem, per ajudar-nos a entendre com som.

Tenim la sort de fer un passeig històric per l'Espluga de Francolí amb aquesta selecció acurada de tresors fotogràfics. Si som prou curiosos i fem un bon exercici d'observació, de ben segur que les imatges ens parlaran. I si a més, som capaços de compartir les nostres troballes, la memòria col·lectiva s'enfortirà donant veu a les

vides senzilles d'aquells que no sempre apareixen a la història oficial.

Amb la càmera a la mà, capturar el moment és una tasca meticulosa que converteix el fotògraf en un geògraf de l'escena. L'instant precís és difícil de calcular, però el resultat final de les fotografies que trobareu en aquestes pàgines, ja sigui fruit de l'atzar o de la preparació, sempre són testimonis que passen a formar part del record.

El fotògraf Robert Capa deia que "si una foto no és prou bona, és perquè no hi ets prou a prop". Us convidem ara a atansar-vos a aquestes fotografies, que són una invitació al passat i una oportunitat per compartir i fer viva la identitat d'un poble.



PEP TORRES / FONDS PEP TORRES

Introducció

UN IMAGINARI A TRAVÉS DE LA IMATGE

Albert Carreras - Jordi Roca

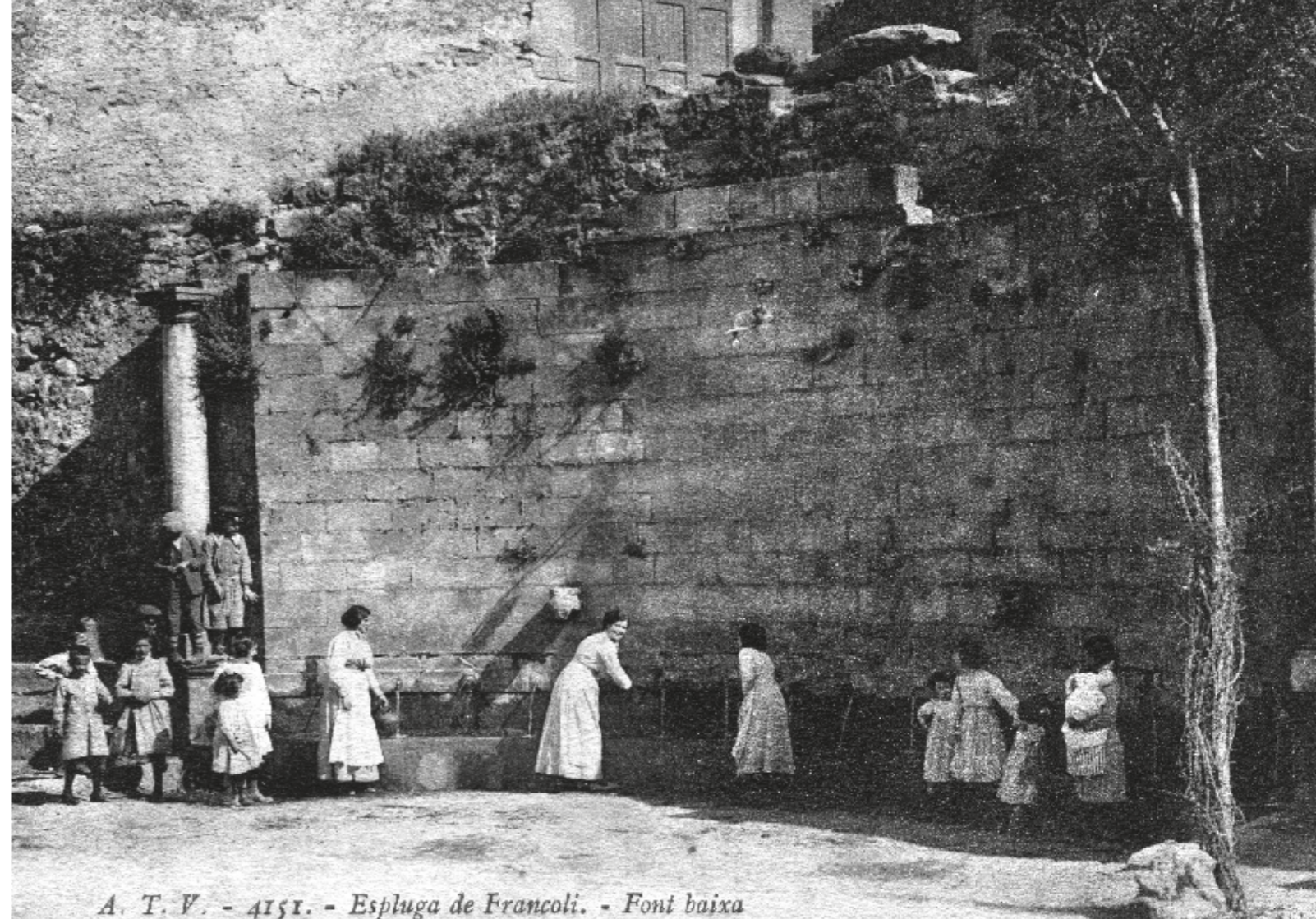
La nostàlgia, aquesta lleu tremolor interior que cadascú sent de manera personal quan mira enrere, és potser imprescindible per donar valor al que hem sigut —sovint tenyit d’una certa idealització o enyor— i que acaba sostenint l’arquitectura del present; també en l’aspecte social i compartit.

Aquest llibre potser sorgeix d’aquest impuls. Exposa una Espluga compartida que sembla que ha anat esvaint-se. Moltes d’aquestes “absències” conserven una estranya i potent persistència simbòlica, més viva del que pot semblar a primera vista. Sumades al que sí ha persistit físicament i al comú

compartit i heretat, defineixen l’Espluga tal com avui l’entnem.

És aquest un llibre de fotografia en un país de fotògrafs. No som ben conscients del pes que la fotografia ha tingut per a Catalunya i viceversa. Van passar pocs mesos entre el gest altruista i universal del govern francès d’oferir al món el procediment inventat per Daguerre —gràcies a la intervenció del ministre Francesc Aragó, per cert nord-català— i la primera fotografia feta a Catalunya per Alabern, el 1839. Ens vam posar a fotografiar el nostre país de seguida, des del minut inicial.

A l’Espluga de Francolí, a més, es produeix un fenomen extraordinari: una continuïtat sostinguda en el temps de fotògrafs amb caràcter. Amb només els de la nissaga Ca-



A. T. V. (ED.) / MT-FC - COL·LECCIÓ MARIA ANGELA ANGUERA

A. T. V. - 4151. - Espluga de Francolí. - Font baixa

LA FONT BAIXA

La Font Baixa era una de les dues úniques fonts públiques de l'Espluga fins al darrer quart del segle XIX i rep l'aigua de la surgència subterrània que origina el riu Francolí. L'any 1852 l'Ajuntament construí la font monumental. El nombre de canelles és de disset, una per cada lletra del nom de la vila.

LA FONT MAJOR

Coneguda des de l'edat mitjana com a Font Major, és a tocar del gual per on s'accedia a la vila superant el riu. El seu entorn, amb el naixement del riu Francolí, l'ha fet un indret idoni per a les fotografies, com aquesta on apareix un grup de dones a punt de participar en una activitat cultural.



RAMON MARTÍ / MT-FC - FONTS CAL BIEL

rulla, n'Artur i en Lluís, seguits per en Ramon Martí de Cal Biel, i arribant a un professionalitzat Ricardo Francesch es podria construir la història fotogràfica de l'Espluga des del segle XIX fins als anys 60 del XX. Al llibre hi hem sumat, per descomptat, moltes altres contribucions, algunes de locals i d'altres de passavolants, excursionistes o professionals de la fotografia que han deixat imatges memorables, perquè les visions múltiples ho enriqueixen tot.

Parteix d'un epicentre indiscutible, el rovell de l'ou que és la plaça de l'Església, per anar obrint-se per carrers, eixamples, camins... Ho fa amb grans moments de la història —Einstein al carrer de la Font, els gorra musques al carrer Còrdova, el retorn de les restes dels reis de la Corona d'Aragó al monestir de Poblet amb l'estada simbòlica a l'Església Vella, el comiat dels brigadistes internacionals a les Masies—, però ho fa sobretot amb la quotidianitat imprescindible i original del poble.

És un llibre que existeix gràcies a fotògrafs, professionals i amateurs, i moltes persones que han decidit cedir imatges familiars a arxius, museus i entitats—un gest que cal agrair—, sumats a historiadors i arxivers que treballen en la cura, conservació i contextualització de cada imatge.

Avui ho fotografiem tot, però en aquells primers temps —i també en períodes difícils, d'entreguerres o en ple franquisme— només el que era excepcional quedava registrat: festes, processons, nevades, celebracions o panoràmiques per a postals que acabarien marcant l'imaginari visual d'un país sencer. O sigui que a banda d'espais, hi veureu molta gent, perquè un poble el conformen persones i no les arquitectures, i perquè la presència en els espais socials i compartits és un element imprescindible per entendre la idiosincràsia d'un poble i així estimar-lo.



FRANCESC BLASI VALLESPINOSA / AFCEC - FONS BLASI VALLESPINOSA

EL NUCLI HISTÒRIC

De l'Espluga Sobirana i Jussana a l'Espluga de Francolí

L'Espluga de Francolí es desenvolupà a partir de dos nuclis senyori- als: l'Espluga Sobirana i l'Espluga Jussana. L'Espluga Sobirana, situa- da al promontori conegut com el Capuig es desenvolupà cap a l'oest; l'Espluga Jussana, a recer del turó del Castell, avançà per la part est. A la banda nord d'ambdós nuclis, el riu Francolí suposà una barrera física. Tot i que ben aviat les dues Esplugues foren un sol nucli de població, va ser durant el segle xv quan s'unificaren sota un mateix poder municipal. Des de llavors l'embranchida urbanística seguí fent- se vers el sud més planer i l'oest superant el clos murat.

A l'espai denominat la Closa, preservat de la desamortització dels béns eclesiàstics, s'hi construï entre 1860 i 1871 l'Església Nova. Aquest fet afavorí la urbanització tant de l'espai que havia ocupat el cementiri de la població fins l'any 1816 com dels terrenys adjacents. Els carrers que en sorgiren, més rectilinis i amplis, estaven en conso- nància amb els nous corrents de l'urbanisme.



L'ESPLUGA I EL RIU

Des del vessant nord-est es veu el Capuig assenyant el punt de naixença de la vila, amb el riu Francolí ufanós marcant-ne el límit. A tocar del pont de Font Baixa hi havia el molí de la Vila. Treuen el cap l'Església Vella, d'estil gòtic i l'Església Nova, construïda a tocar d'ella. A l'extrem esquerre de la fotografia, enlairat a l'indret de la Pedrera, s'observa l'edifici majestuós de l'antic Col·legi de la Miraculosa, regit per les Filles de la Caritat entre 1886 i 1909, i que posteriorment fou seminari del pares paüls fins la dècada de 1960. Actualment acull la Residència per a la gent gran.