

TURISME

Un llibre de fotografies antigues recupera el passat mariner i rural del poble de la Costa Brava

A Lloret no hi havia turistes

BÀRBARA JULBE
Lloret de Mar

Només quatre carrers formaven l'entramat urbà. Hi havia horts amb coberts per a les eines. I moltes vinyes. Lloret de Mar era un jardí amb un estil de vida autosuficient, que vivia del mar i la terra." Aquesta mirada retrospectiva que fa l'antropòleg, periodista i escriptor Jordi Draper del seu poble natal revela un municipi irreconeixible en l'actualitat. Però va existir.

Les hortes es van transformar en places i àrees urbanes i els boscos, en xalets. Es van construir hotels, restaurants i polígons industrials. Lloret va passar per una gran trans-

LA MIRADA

"És una oportunitat de mirar enrere, no amb malenconia sinó per construir el futur"

formació urbanística, incloent-hi la façana marítima, per donar sortida a les necessitats socioeconòmiques del moment i, sobretot, per servir un turisme a l'alça que va començar a la dècada dels cinquanta. El desenvolupament va ser sobtat. En poc més de mig segle, entre el 1950 i el 2007, la població va augmentar dels 3.000 habitants als 39.000, escombrant progressivament valors tan propis com la identitat i l'arrelament al territori.

I què n'ha quedat, d'aquell Lloret de la primera meitat del segle XX?

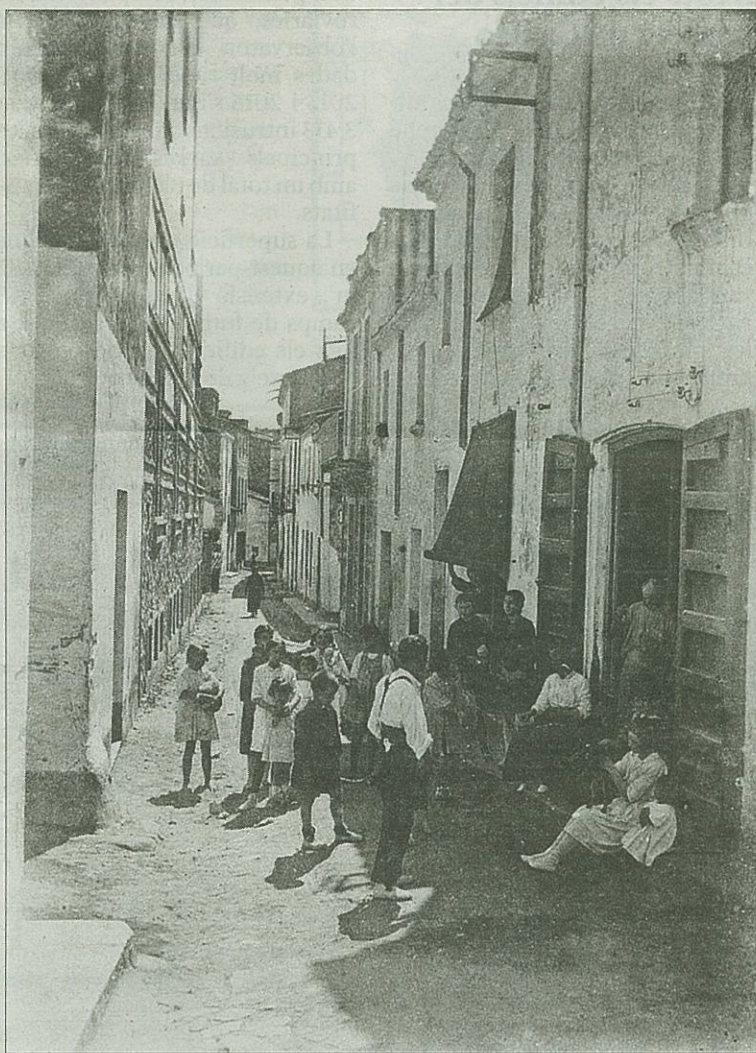
Un viatge en el temps, a través de fotografies inèdites recopilades al llibre *Lloret de Mar desaparegut* (Ed. Efadós), es converteix en un aliat perfecte per reviure allò que va ser el municipi i recuperar el batec de poble mariner i rural que encara persisteix –més ocult que visible– en edificis, els més emblemàtics, com l'actual Consistori, o en algunes de les seves cales, les poques que resisteixen i per a les quals els veïns reclamen protecció.

"Les imatges són una oportunitat per poder mirar cap al passat, però no amb malenconia ni nostàlgia, sinó com a instrument de construcció del futur", assenyala Draper, autor de la publicació. Perquè, segons explica, "en un creixement precipitat es perden moltes coses. Perds el referent i el llibre et permet recuperar aquells esglaons perduts. A través d'un millor coneixement de les arrels, es pot construir un futur sòlid amb més lògica i més coherent amb l'essència del territori".

La publicació reuneix més de 170 fotografies en blanc i negre. La majoria pertanyen a famílies de Lloret i estaven ocultes en calaixos o amagades a les golfes, condemnades a l'oblit o fins i tot a punt de ser llençades. D'altres provenen del fons documental de l'arxiu municipal (moltes encara sense catalogar) i del volum que la col·lecció L'Abans (Ed. Efadós) va dedicar al municipi, en què també va participar l'autor. "S'ha comprovat que a la tercera generació els documents perden valor perquè no es reconeixen les persones que surten a la foto. Vet aquí la necessitat de fomentar la recuperació i protecció del patrimoni foto-



Emili Martínez Passapera/Sallm-Fons Martínez-Planas
Dos homes eixuguen xarxes de tresmall al racó de sa Caravera cap al 1925



Ernest Xifra/Fons Xifra-Beneito
Uns veïns conversen el 1925 a l'antic carrer dels Alegres

gràfic perquè difon la història, les tradicions i la cultura del nostre poble", adverteix Lluïsa Baltrons, regidora de Règim Intern i del servei d'Arxiu i Gestió Documental de Lloret.

Draper va visitar centenars de persones, va entrar a casa seva, va xerrar amb elles i va obtenir detalls d'aquella època. A partir del testimoni viu i de les fotografies, que l'autor qualifica d'"autèntic tresor", es va configurar el recorregut del llibre, que recupera el litoral de boniques estampes, verge i de valents pescadors que solquen aigües pro-

EL RESCAT

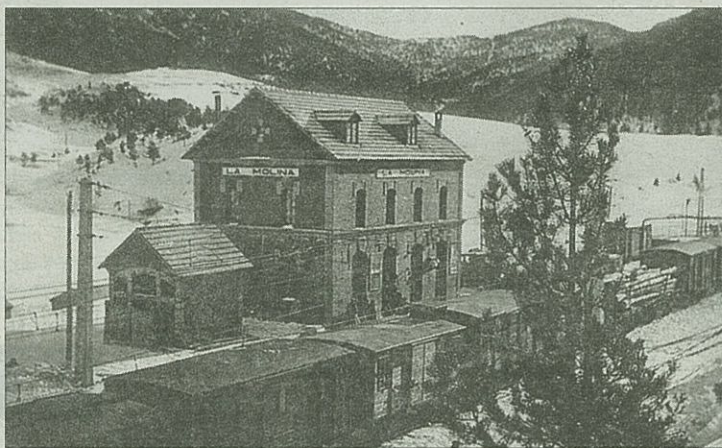
Les imatges, la majoria inèdites, estaven amagades a les golfes de les cases

fundes, el neoclàssic edifici consistorial –que va ser escola pública–, la parròquia de Sant Romà, la vestimenta de la gent, el castell de Sant Joan –primer edifici construït al litoral, amb el qual va començar l'ocupació de la costa–, el passeig Verdaguier o el carrer de la Riera –ara saturat d'hotels i lleure–, on en una imatge del 1910 s'observen dos homes calçats amb esclots transportant gènere al mercat mentre les tartanes descansen al seu curs sec.

"Fa la sensació d'haver tancat els ulls en un lloc i, quan els tornes a obrir, ser en un altre", rememora l'historiador i exalcalde, Joan Domènech. Per ell, aquesta recopilació d'imatges, que forma part de la col·lecció Catalunya Desapareguda, "no només salvaguarda el patrimoni visual, sinó que el trasllada a les noves generacions perquè captin la grandesa i la humilitat d'aquella època". Però també té una funció social, tal com reivindica l'historiador i arxiver municipal, Joaquim Daban. "Quan poses la història gràfica a l'abast de la ciutadania, la gent es torna més sensible a la preservació del patrimoni documental. Contemplant les imatges, viatges a altres èpoques en aquells carrers irreconeixibles o cases que ja no hi són. Revis aplecs o festes majors", diu Daban. Batecs necessaris per rescatar l'empremta rural i marinera de Lloret anterior a l'eclosió del turisme, que ha d'ajudar a fixar el passat per poder encarar un nou futur. ●

La Cerdanya: de l'agricultura i la ramaderia a l'esquí

■ La construcció de la via del tren que unia Barcelona amb Puigcerdà (Cerdanya) –i que va culminar el 1922 amb l'arribada del primer comboi– va marcar la prosperitat de la Molina. "La Molina com a poble no existia. Només hi havia una caseta on parava la diligència per fer el canvi de cavalls, però amb l'estació de tren es va començar a desenvolupar", explica Sandra Adam, historiadora de l'art i autora del segon volum de *La Cerdanya desapareguda*, un altre títol de la col·lecció Efadós, que aplega prop de 200 fotografies inèdites i proposa un



Fons Joan Planes Adsera
L'estació de La Molina als anys quaranta

passeig pels carrers, esglésies, places, botigues, transports i paisatges dels pobles més petits de la Cerdanya en territori català, com són Bellver, Alp i Llúvia, a banda de Puigcerdà, des de finals del segle XIX fins a la primera meitat del segle XX. De fet, des del 1870 fins al 1970 la comarca va canviar el paradigma econòmic. "Va passar de ser rural a desenvolupar el sector serveis. Va ser l'inici del turisme i el canvi urbanístic. Va arribar l'excursionisme, l'esquí i els esports d'hivern. Les muntanyes es van convertir en un espai de lleure", exposa Adam.